
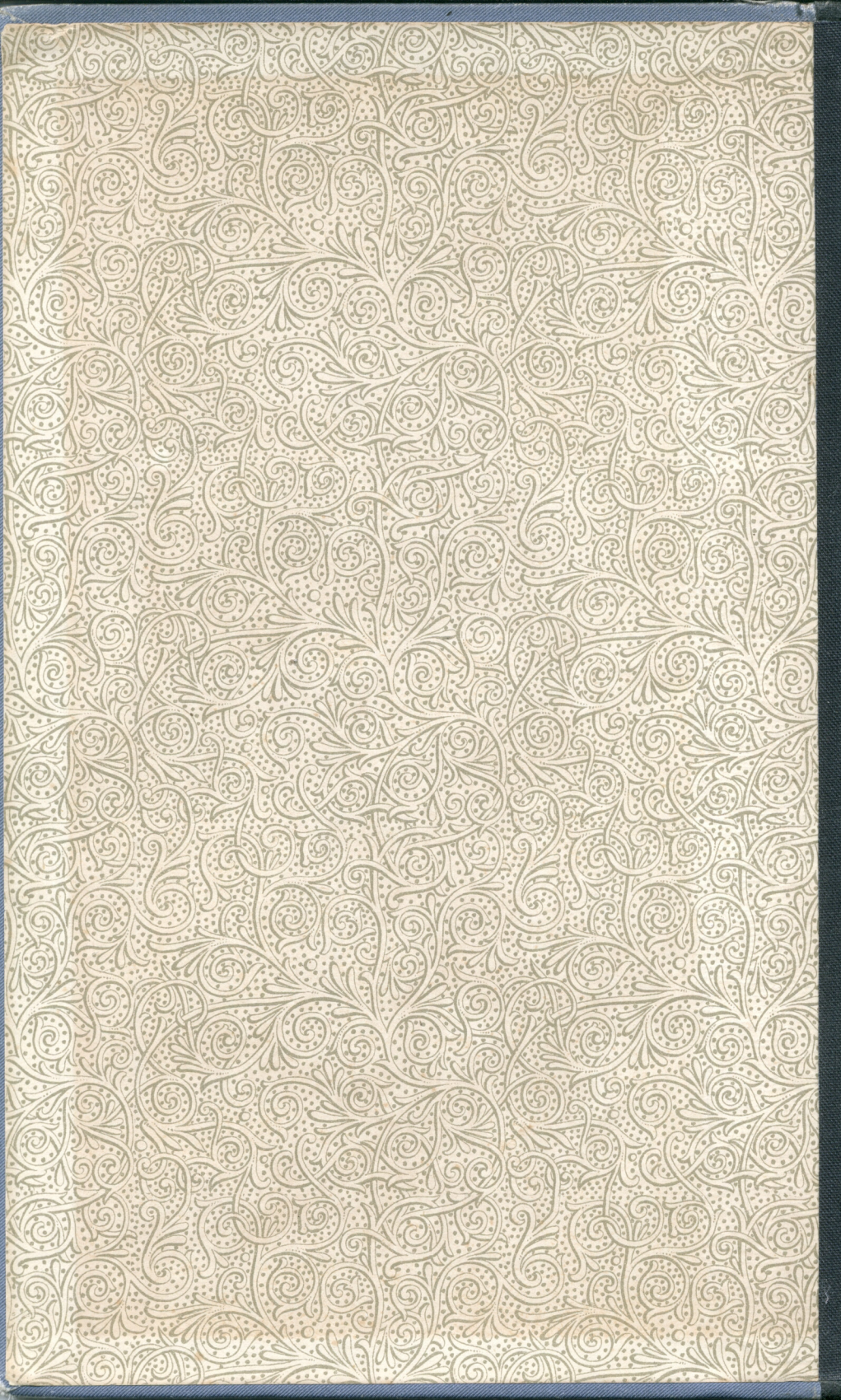


Stammtafel  
der  
Familie Baumann.

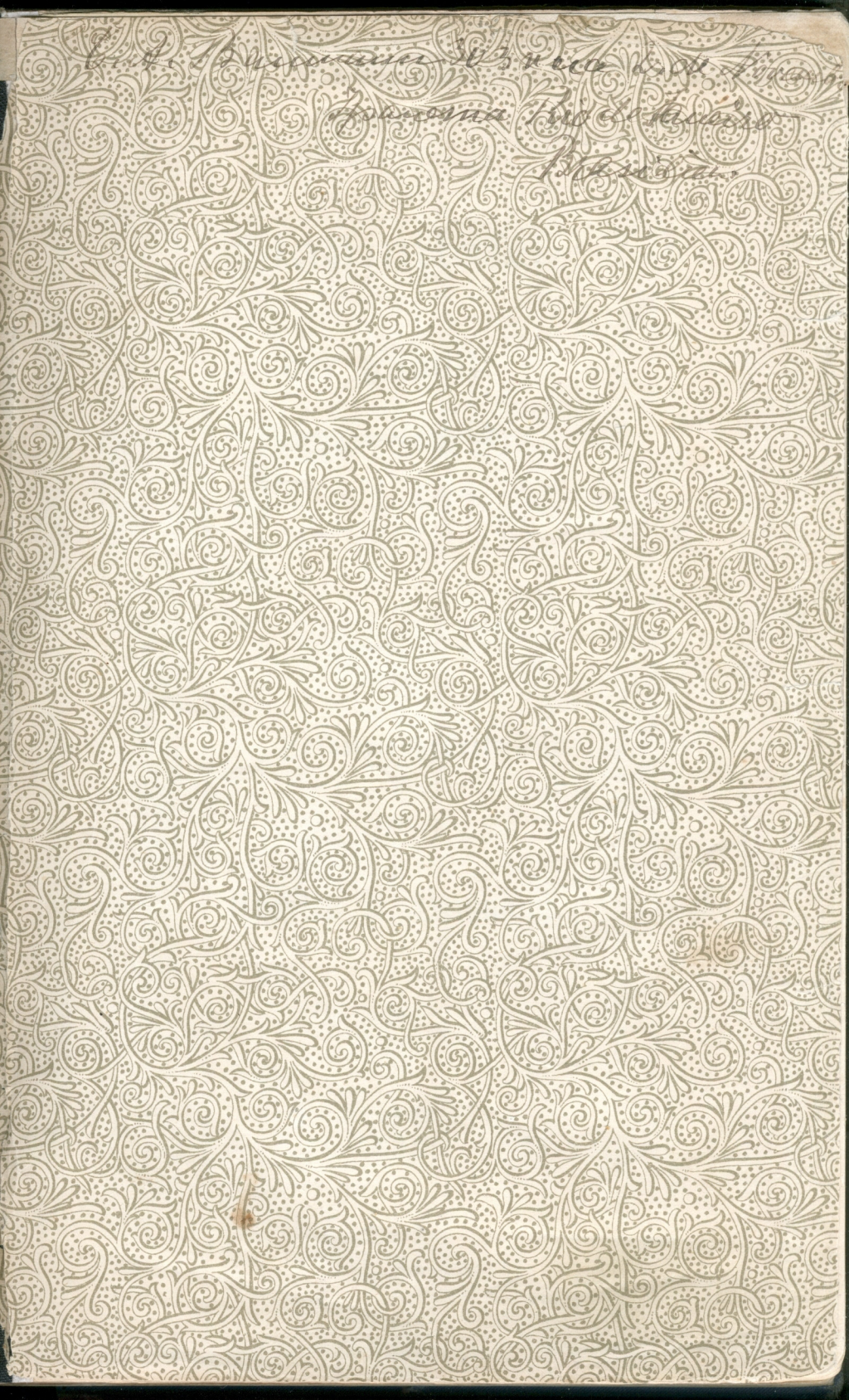




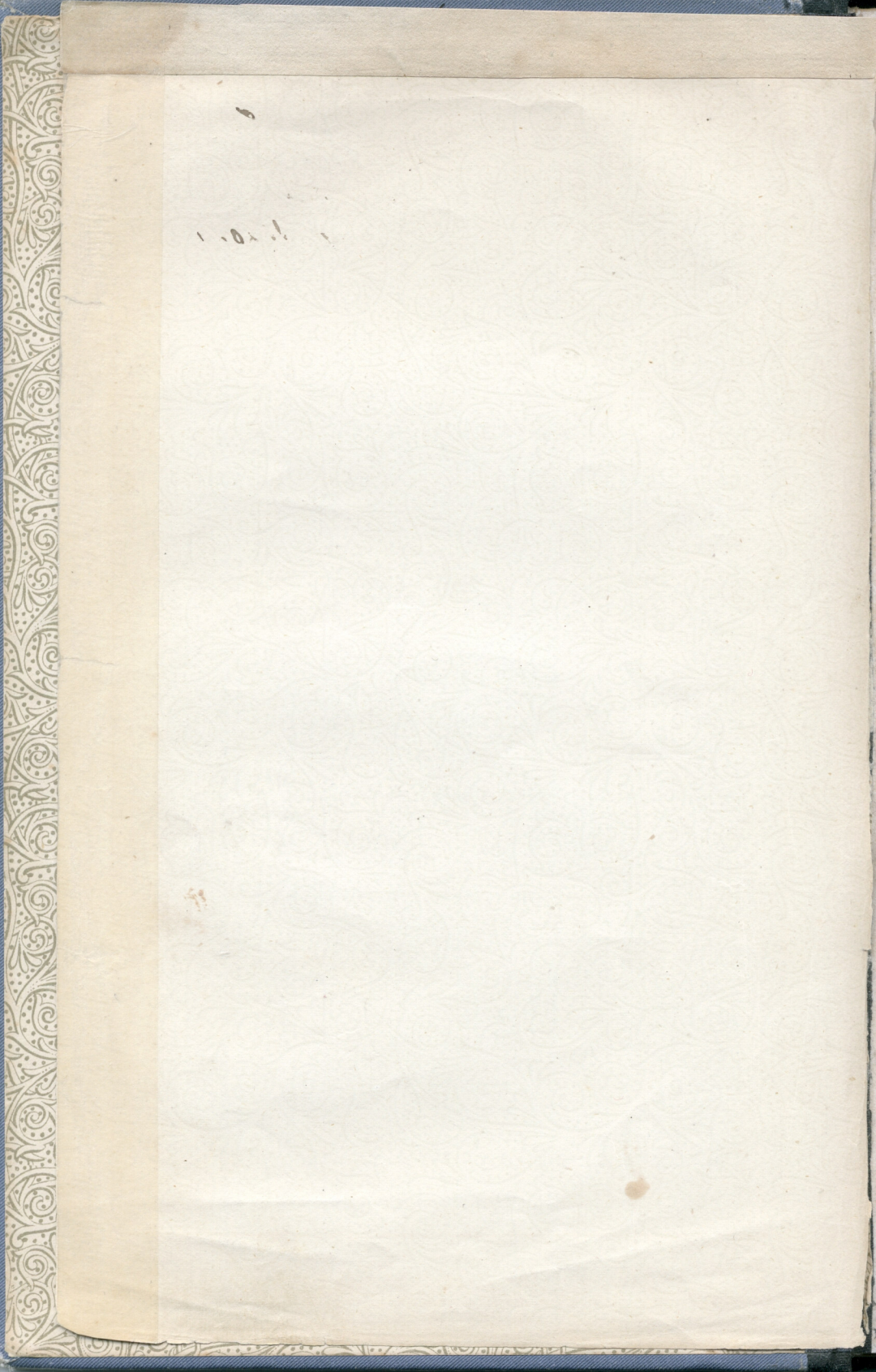




*Handwritten text, likely a title or author's name, written in cursive script at the top of the page.*









Stammtafel

der Familie

**B**aumann.

Zusammengestellt

von

Charles A. Baumann.

London.

1895



A Gabriel Baumann

Hammesherr in Tannenberghal / Erzgebirge

geb. zu Eibenstock den 23. März 1624

gest. zu Tannenberghal den 12. Aug. 1701

begr. zu Auerbach / Erzgeb. den 18. Aug. 1701

heiratete zu Eibenstock den 15. Jan. 1657

49. (?)

Aa Maria Singel

geb. zu Eibenstock den 1. <sup>(Dinst)</sup> Sept. 1638

gest. zu Tannenberghal den 19. Nov. 1702

begr. zu Auerbach den 24. Nov. 1702

1. Johann Christoph Baumann

Hammesherr auf Steinachshütte

und Friedenthal bis Coburg

geb. zu Eibenstock Ende 1657

gest. zu Friedenthal den 25. Dez. 1730

heiratete zu Ellfeld / Erzgeb. 1682

1a Johanna Magdalena Huetten

geb. zu Ellfeld den 5. Dez. 1658

gest. zu Huettensteinach den 10. Aug. 1708

begr. zu Oberlind 1708

heiratete im zweiten Ehe

1b Sidonia Christian Rossla

geb. 16...

gest. 1713

1 Tochter geb. 1713 gest. 27.6.1713



- der Ältere*
- \* 1. Johann Christoph Baumann, *hatte 12 Kinder*  
 Hammerherr auf Steinachshütte und Friedrichsthal *(Söhne)*  
 bei Coburg.  
 Kinder aus erster Ehe:
2. Gottfried Heinrich Baumann,  
 Erb- und Gerichtsherr der beiden Hammerwerke  
 Friedrichsthal und Hüttensteinach.
3. Baumann, Jäger.
4. Johanna Sophia Magdalena Baumann,  
 heiratete
- 4a. Storz,  
 Schwarzburg-Rudolstädter Bergmeister zu Koenig.
5. Baumann,  
 Chirurgus zu Neustadt a. d. Haide,  
 heiratete
- 5a. geb. Scherlein,
6. Johann Christoph Conrad Baumann,  
 Erb- und Gerichtsherr der beiden Hammerwerke  
 Friedrichsthal und Hüttensteinach,  
 heiratete
- 6a. geb. Schülein. *†*  
 Kinder aus dieser Ehe:
10. Johann Gabriel Christoph,  
 geb. zu Neustadt a. d. Haide den 25 Nov. 1734.
11. Gottlob Heinrich Christian,  
 getauft zu Neustadt a. d. Haide den 14. Juli 1738.
12. Eleanora Wilhelmina Juliana,  
 getauft zu Neustadt a. d. Haide den 5. Oct. 1740.
7. Johann Gabriel Christoph Conrad Baumann,  
 Commerzienrath zu Hüttensteinach,  
 gest. zu Erlangen,  
 heiratete eine Französin (7a).
- \* X 8. Johann Christoph Baumann. *der jüngere*



1. Johann Christoph Baumann,

heiratete in ~~zweiter~~ <sup>dritter</sup> Ehe am 15. 11. 1714

18 Anna Dorothea Weisler

geb. 1679 gest. 3. 7. 1730

Johann Nikolaus Balhazar  
geb. 20. 2. 1716 Hilttensteinadv., gest. vor 1720

Tochter aus dritter Ehe: (1c)

9. Anna Luise Magdalena.

geb. Hilttensteinadv. den 12. 8. 1719

gest. zu Oberlinde den 4. 12. 1765

unverehelicht



\* 8. Johann Christoph Baumann,

Hochfürstlich Sachsen-Weiningerischer Amtmann zu Neustadt a. d. Haide; *geb. zu Friedenthal den 15. 11. 1686*  
*gest. zu Neustadt den 11. 1. 1737*

heiratete *zu Neustadt den 24. 1. 1719*

Sa. Cleanora Helene Maria Franz.

*geb. zu Neustadt den 7. 12. 1686, gest. Neustadt 11. 10. 1770*  
Kinder aus dieser Ehe:

\* X

13. Johann Christian,

geb. zu Neustadt a. d. Haide den 31. Oct. 1719.

14. Johann Gabriel Ludwig,

geb. zu Neustadt a. d. Haide den 24. Oct. 1721.

15. Albrecht Balthasar,

getauft zu Neustadt a. d. Haide den 27. Dec. 1722.

16. Maria Sophia Christina,

getauft zu Neustadt a. d. Haide den 15. Jan. 1725.

17. Johann Friedrich Wilhelm,

getauft zu Neustadt a. d. Haide den 23. Juli 1726.

18. Elisabeth Juliana Amalia,

getauft zu Neustadt a. d. Haide den 7. Juni 1728.

19. Christoph Ludwig Hartmann,

geb. zu Neustadt a. d. Haide den 25. April 1733. *Padin 9*

20. Johann Christian Gottlieb,

getauft zu Neustadt a. d. Haide den 6. Juni 1735

{ 21. Christina Maria Johanna,

geb. zu Neustadt a. d. Haide den 3. Juni 1737.

{ 22. Johann Wilhelm Gottfried,

geb. zu Neustadt a. d. Haide den 3. Juni 1737.



\* 13. Johann Christian Baumann,

Amtmann auf der Schney bei Coburg, bei der  
gräfl. von Brockdorff'schen Familie,  
geb. zu Neustadt a. d. Haide den 31. Oct. 1719,  
heiratete zu Coburg den 25. Mai 1748.

13a. Helene Maria Schwarz,

geb. <sup>geb. auf der Schney zu 12.8.1759</sup> auf zu Coburg 1728, 14.4.1720 (1726?)  
gest. zu Coburg 1.4.1792 (1791?)

Kinder aus dieser Ehe:

23. Helene Maria Johanna,

geb. zu Schney den 27. Febr. 1749.

24. Johann Gabriel Wilhelm,

geb. zu Schney den 16. Juli 1750.

25. Johannetta Friederika Christiane,

geb. zu Schney den 25. Dec. 1751.

\* X 26. Johann Christian Wilhelm,

geb. zu Schney den 18. ~~Jänner~~ 1753,  
gest. zu Melsungen den 7. Sept. 1814.

27. Anna Juliana Johanna,

geb. zu Schney den 14. Juni 1755,  
gest. zu Sulzbach b. Apolda den 16. Mai 1806.

28. Johanna Margaretha Heinrika,

geb. zu Schney den 9. Oct. 1756,  
gest. zu Gauerstadt den 22. Aug. 1840.

29. Augusta Dorothea Christina,

geb. zu Schney den 4. März 1758.

30. Johann Friedrich Gottlieb,

geb. zu Schney den 3. Aug. 1759,  
gest. zu Limbach den 29. Mai 1839.



14. Johann Gabriel Ludwig Baumann,

Canzleirath und Consistorialsecretair zu Coburg,  
geb. zu Neustadt a. d. Saide den 24. Oct. 1721,  
gest. zu *Coburg* den 11. Mai 1789;  
heiratete

14a. Johanna Heinricka Margaretha  
Weißmann,

geb. zu Erlangen den 1738,  
gest. zu Coburg den 16. Juli 1810.

Kinder aus dieser Ehe:

31. Tochter,

geb. zu Coburg,  
gest. zu Coburg den 17. März 1766.

32. Johanna Sophia Wilhelmina,

geb. zu Coburg den 16. Nov. 1773.

32<sup>a</sup>

*heiratete*  
*Kammerrath Habermann*  
*zu Hildburghausen*

1 Sohn J. Philipp Wilhelm

*Kanzleirat zu Coburg*



16. Maria Sophia Christina Baumann,

getauft zu Neustadt a. d. Haide den 15. Jan. 1725,  
heiratete zu Neustadt a. d. Haide den 12. Oct. 1745

16a. Wilhelm Ludwig Hönniger,

Pfarrer zu Königsee i. Th., ca. 1741—1751.

Kinder aus dieser Ehe:

33. Phillip Christian Wilhelm, *Pate Nr. 13*

geb. zu Königsee den 21. Aug. 1746.

34. Christoph Christian Ludwig, *Pate Nr. 14*

geb. zu Königsee den 18. Jan. 1749.



17. Johann Friedrich Wilhelm

Baumann, 1726

Bürger, Kauf- und Handelsmann, auch Fähndrich  
bei der hochfürstl. S.-Cob. Leib-Compagnie.

Kinder aus dessen Ehe :

35. Johann Heinrich Christoph, *Pater Nr. 2a*  
geb. zu Neustadt a. d. Haide den 23. Jan. 1761.
36. Maria Luise Christiana, *Pater Nr. 14*  
getauft zu Neustadt a. d. Haide den 8. Aug. 1762.
37. Sophia Phillipina Maria, *Pater Nr. 21 a*  
geb. zu Neustadt a. d. Haide den 27. Dec. 1764.
38. Johann Christian Gottlieb, *Pater Nr. 20*  
geb. zu Neustadt a. d. Haide den 19. Febr. 1767.
39. Johann Gabriel Ludwig,  
geb. zu Neustadt a. d. Haide den 10. Jan. 1769.
40. Sophia Maria Christiana,  
geb. zu Neustadt a. d. Haide den 13. Febr. 1771.
41. Johann Christoph,  
geb. zu Neustadt a. d. Haide den 8. Febr. 1775.
42. Friedrich Christoph Samuel,  
geb. zu Neustadt a. d. Haide den 17. Juli 1779.



20. Johann Christian Gottlieb  
Baumann,

Hofmeister und Schloßprediger bei Herrn von Schau-  
roth auf Hohenstein, Pfarrer zu Niederfüllbach  
1762—1802,

getauft zu Neustadt a. d. Haide den 6. Juni 1735,  
gest. zu Niederfüllbach den 13. Dec. 1802;  
heiratete

20a. geb Rehm,

gest. 1775.

Kind aus dieser Ehe:

43. Johann Christian Julius, *Pfarrer zu Loburg*  
geb. zu Niederfüllbach den 10. April 1775,  
gest. zu Niederfüllbach den 8. April 1853.

21. Christiana Maria Johanna  
Baumann,

geb. zu Neustadt a. d. Haide den 3. Juni 1737,  
heiratete

21a. Johann Phillip Troelsch,  
Kaufmann zu Neustadt a. d. Haide.



\* 26. Johann Christian Wilhelm

Baumann,

Freiherrlich Riedesel'scher Amtsvogt und Kurhessischer  
Advocat, Königlich westphälischer Notaire zu  
Melsungen bei Cassel, 1791—1814.

geb. zu Schneß den 18. Jänner 1753,  
gest. zu Melsungen den 7. Sept. 1814;  
heiratete zu Lauterbach den 11. JAN 1794

ANGERSBACH

26a. Sophie Ernestine Catharine

Dieffenbach,

geb. zu Nieder-Moos bei Lauterbach den 22. Aug. 1769  
gest. zu Melsungen den 22. Juni 1834.

Kinder aus dieser Ehe:

44. Marie Carolina Francisca,

geb. zu Melsungen den 6. Oct. 1791,  
gest. zu Melsungen den 22. Oct. 1791.

45. Christiane Caroline Marianne,

geb. zu Melsungen den 7. Mai 1793,  
gest. zu Melsungen den 11. Juni 1793.

46. Christian Wilhelm Gottlieb,

Freiherrlich Riedesel'scher Amtsvogt in Melsungen,  
1814—1823,

geb. zu Melsungen den 27. Dec. 1794,  
gest. zu Erxrode den (17.) Sept. 1823.

29 Juli

\* X 47. Jacob Christian Carl,

geb. zu Melsungen den 22. Juni 1800,  
gest. zu Melsungen den 24. Mai 1880.

80

48. Francisca Maria Philippine,

geb. zu Melsungen den 1. Jan. 1802,  
gest. zu Melsungen den 24. Juli 1841.

39



49. Johann Christian Carl,  
geb. zu Melsungen den 17. April 1804,  
gest. zu Melsungen den 18. April 1804.
50. Charlotte Wilhelmine Caroline,  
geb. zu Melsungen den 19. März 1806,  
gest. zu Hanau den 12. Oct. 1846.
51. Helene,  
geb. zu Melsungen den 19. Mai 1809,  
gest. zu Melsungen den 6. April 1863.
52. Friederike Christiane Wilhelmine,  
geb. zu Melsungen den 3. Juni 1814,  
gest. zu Neuengronau den 19. April 1887.

"Die Tante"

0  
Korn ~~...~~  
Funghaus  
40 J. alt.

54.!

73

50. heiratete  
Friedrich Wilhelme Funghaus  
Kurfürstl. Obergenichtsrat zu Hanau

52. heiratete  
Jörg Adam Heisler  
Metropolitau zu Neuengronau



27. Anna Juliane Johanna  
Baumann,

geb. zu Schney den 14. Juni 1755,  
gest. zu Sulzbach den 16. Mai 1806 ;  
heiratete

57

27a. Rudolph Ludwig Gottlieb  
Schmid,

Pfarrer zu Sulzbach bei Apolda,  
geb. zu                    den            Oct. 1748,  
gest. zu Sulzbach den 21. Juli 1814.

Kinder aus dieser Ehe :

53. Theodor,

gest. als Missionar in Ostindien.

54. Eduard,

geb. zu Lobeda den 21. Jan. 1794,  
gest. zu Pfiffelbach b. Apolda den 16. Dec. 1866.

55. Bernhard,

gest. als Missionar in Ostindien.

56. Christiana Friederica Wilhelmine,

geb. zu Sulzbach den 3. Dec. 1795.

57. Caroline Wilhelmine Juliana,

geb. zu Sulzbach den 5. Nov. 1797,  
gest. zu Sulzbach den 16. März 1802.

57

58. Carl Günther,

geb. zu Sulzbach den 11. März 1804,  
gest.                                    1806.

2 J.



28. Johanna Margaretha Heinricha  
Baumann,

geb. zu Schney den 9. Oct. 1756,  
gest. zu Gauerstadt den 22. Aug. 1840;  
heiratete zu Else

28a. Georg Christoph Köhler,

Pfarrer zu Gauerstadt,

geb. zu Roßfeld den 22. April 1747,  
gest. zu Gauerstadt den 18. Nov. 1818.

Kinder aus dieser Ehe :

59. Helene Christiane,

geb. zu Else den 1. Jan. 1785,  
gest. zu Gauerstadt den 5. Aug. 1838.

*ledig*

60. Johann Christian Wilhelm,

Pfarrer in Exdorf bei Römheld.

61. Juliane Friedrike,

geb. zu Else den  
gest. zu Coburg ca. 1864—1869.

*ledig*

62. Heinricha Margaretha,

geb. zu Else den 1792,  
gest. zu Gauerstadt den 24. März 1831.

*ledig*

63. Wilhelmine Caroline Auguste,

geb. zu Gauerstadt den 28. Febr. 1796,  
gest. zu Coburg ca. 1885—1890.

*ledig*



30. Johann Friedrich Gottlieb  
Baumann,

Factor und Gastwirth zu Limbach auf dem  
Thüringer Walde,  
geb. zu Schney den 3. Aug. 1759,  
gest. zu Limbach den 29. Mai 1839.

Kinder aus dessen Ehe :

64. Euphemia,

geb. zu Limbach den 17. Sept. 1809,  
gest. zu Meiningen den 20. Juli 1893.

65. Laura,

geb. zu Limbach den 26. Febr. 1816,  
gest. zu Kronach den 13. Sept. 1893.



41. Johann Christoph Baumann, *Bürger  
Pommern  
+ Malder*  
geb. zu Neustadt a. d. Haide den 8. Febr. 1775.

Kinder aus dessen Ehe:

66. Johanna Christiana,  
geb. zu Neustadt a. d. Haide den 21. Febr. 1801.
67. Julius, *Pate Nr 43*  
geb. zu Neustadt a. d. Haide den 11. Dec. 1802,  
gest. zu Neustadt a. d. Haide den 19. Sept. 1803.
68. Sohn,  
todtgeb. den 18. Aug. 1804.
69. Maria Barbara,  
geb. zu Neustadt a. d. Haide den 16. Sept. 1805.
70. Sohn,  
todtgeb. den 6. Dec. 1807.
71. Gottlieb,  
geb. zu Neustadt a. d. Haide den 18. März 1809.
72. Georg Friedrich Leopold,  
geb. zu Neustadt a. d. Haide den 26. Sept. 1810.
73. Anna Barbara,  
geb. zu Neustadt a. d. Haide den 10. Dec. 1812.



43. Johann Christian Julius  
Baumann,

Pfarrer und Kirchenrath zu Niederfüllbach, *als Nachfolger  
seines Vaters*  
1802—1853,

geb. zu Niederfüllbach den 10. April 1775,  
gest. zu Niederfüllbach den 8. April 1853;  
heiratete

43a. Margaretha Barbara Frommann  
aus Coburg.

Kinder aus dieser Ehe:

74. Auguste Elise,  
geb. zu Niederfüllbach den 11. Juli 1803.
75. Ludwig Wilhelm,  
geb. zu Niederfüllbach den 9. Oct. 1804,  
gest. zu Coburg den 31. Dec. 1882.
76. Anna Caroline Friederike,  
geb. zu Niederfüllbach den 3. Mai 1806.
77. Johanna Sophie Wilhelmine,  
geb. zu Niederfüllbach den 24. Febr. 1810,  
gest. zu                                   den 19. April 1810.
78. Amalie,  
geb. zu Niederfüllbach den 26. Jan. 1817.



47. Jacob Christian Carl Baumann,

22.9.1823  
Freiherrlich Niedeselscher Amtsvogt, Rechtsanwalt  
und Bürgermeister zu Melsungen, Vicepräsident  
der kurhessischen Kammer, 1823—1880.

geb. zu Melsungen den 22. Juni 1800,  
gest. zu Melsungen den 29. Mai 1880;  
heiratete zu Melsungen den 14. Sept. 1827

47a. Emilie Jacobine Zülch,

geb. zu Philippsthal den 23. Nov. 1806,  
gest. zu Melsungen den 2. Feb. 1890

Kinder aus dieser Ehe:

79. Sophie Marie,

geb. zu Melsungen den 29. Juli 1828,  
gest. zu Bernsburg den 8. Mai 1876.

80. Julius Christian Gottlieb,

geb. zu Melsungen den 15. Aug. 1829,  
gest. zu Cassel den 4. Oct. 1864.

81. Marie Auguste,

geb. zu Melsungen den 1. Jan. 1831.

X  
82. Wilhelm,

geb. zu Melsungen den 21. Dec. 1832.

+ MELSUNGEN 19.8.1895  
83. Friedrich Wilhelm,

geb. zu Melsungen den 7. April 1834.

zu LONDON 22.11.1845  
84. Hermann,

geb. zu Melsungen den 27. Mai 1835,  
gest. zu Melsungen den 3. April 1839.

85. Helene,

geb. zu Melsungen den 21. Aug. 1836,  
gest. zu Hermeskeil den 26. Oct. 1875.

86. Gustav Wilhelm Carl,

geb. zu Melsungen den 18. Oct. 1837,  
gest. zu Melsungen den 2. April 1839.



87. Georg Hermann Carl, 3 Rinder  
 geb. zu Melsungen den 14. März 1839,  
 gest. zu Henne Mühle, h/Beisheim, den 16. Aug. 1888.
88. Wilhelmine Georgine,  
 geb. zu Melsungen den 5. Mai 1840.
89. Charlotte Bertha, 9/14. 1906 18.1.  
 geb. zu Melsungen den 6. Sept. 1841. † 2.5.1910
90. Carl, 5 0  
 geb. zu Melsungen den 23. Juli 1844.  
 gest. zu JENA 30.5.1911
91. Werner Oswald, 9  
 geb. zu Melsungen den 29. Oct. 1845.  
 gest. zu BUCHSCHLAG 28.2.1930
92. Bertha, 5  
 geb. zu Melsungen den 22. Oct. 1847.  
 † KASSEL
93. Wilhelm Heinrich Ernst, 45 f. d. d.!  
 geb. zu Melsungen den 2. Nov. 1849.  
 gest. zu Melsungen den 8.9.1920



50. Charlotte Wilhelmine Caroline

Baumann,

geb. zu Melsungen den 19. März 1806,  
gest. zu Hanau den 12. Oct. 1846;  
heiratete zu                      den                      1829

50a. Friedrich Wilhelm Junghaus,

Kurfürstlicher Obergerichtsrath zu Hanau,

geb. zu Melsungen den 18. Nov. 1806,  
gest. zu Hanau den 8 Oct. 1846.

Kinder aus dieser Ehe:

94. Friedrich Wilhelm,

geb. zu Grebenstein den 21. Mai 1830.

95. Philipp Carl,

geb. zu Grebenstein den 21. Dec. 1831.

96. Wilhelmine,

geb. zu Grebenstein den 24. Febr. 1833,  
gest. zu Hanau den 10. Febr. 1881.

97. Heinrich,

geb. zu Grebenstein den 27. Juli 1834,  
gest. in America 1861(?).

98. Georg Wilhelm Rudolph,

geb. zu Hanau den 26. Nov. 1838,  
gest. zu Marburg den 15. Nov. 1893.

99. Marie,

geb. zu Hanau den 10. Feb. 1841.

100. Christiane,

geb. zu Hanau den 18. Juni 1845.



52. Friederick Christiane Wilhelmine  
Baumann,

geb. zu Melsungen den 3. Juni 1814,  
gest. zu Neuengronau den 19. April 1887 ;  
heiratete zu Melsungen den 24. Nov. 1839

52a. Georg Adam Heußner,

Metropolitan zu Neuengronau,

geb. zu Melsungen den 9. Juli 1810,  
gest. zu Neuengronau den 30. März 1890.

Kinder aus dieser Ehe :

101. Sophie Catharine Wilhelmine,

geb. zu Fulda den 18. Sept. 1840,  
gest. zu Würzburg den 29. Oct. 1891.

102. Friedrich Rudolph,

geb. zu Fulda den 1. Januar 1842.

103. Helene,

geb. zu Fulda den 2. Juni 1844,  
gest. zu Oberzell den 19. Dec. 1868.

104. Emilie,

geb. zu Neuengronau den 21. Dec. 1846.

105. Wilhelmine,

geb. zu Neuengronau den 15. März 1848,  
gest. zu Marburg den 21. Juli 1865.

106. Georg,

geb. zu Neuengronau den 4. Aug. 1850.

107. Bertha,

geb. zu Neuengronau den 8. Febr. 1852,  
gest. zu Genua den 18. Febr. 1878.

*gestorben mit  
46 Jahren  
Kindererz., farb  
bald darauf*

*24 J.!*

*17 J.!*

*26 J.!*



54. Eduard Schmid,

Pfarrer zu Pfiffelbach, *bei Apolda*  
geb. zu Lobeda den 21. Jan. 1794,  
gest. zu Pfiffelbach bei Apolda den 26. Dec. 1866;  
heiratete

54a. Henriette Emilie Mücke,

geb. zu Meißen den 1. Juni 1797,  
gest. zu Pfiffelbach den 15. Mai 1851.



64. Euphemia Baumann,

geb. zu Limbach den 17. Sept. 1809,  
gest. zu Meiningen den 20. Juli 1893;  
heiratete zu Alsbach den 29. Aug. 1829

64a. Amandus Trautwein,

Kaufmann zu Alsbach,  
geb. zu Alsbach den 24. Dec. 1803,  
gest. zu Alsbach den 13. Mai 1877.

Kinder aus dieser Ehe:

108. Auguste,

geb. zu Alsbach den 5. Jan. 1831.

109. Louis,

geb. zu Alsbach den 10. Jan. 1833,  
gest. zu Alsbach den 20. Febr. 1836.

110. Albin,

geb. zu Alsbach den 6. Nov. 1834,  
gest. zu Alsbach den 28. Jan. 1891.

111. Gustav,

geb. zu Alsbach den 22. Nov. 1838,  
gest. zu Alsbach den 25. Nov. 1888.

112. Emilie,

geb. zu Alsbach den 17. Oct. 1841.

113. Hugo,

geb. zu Alsbach den 18. Nov. 1843.

114. Adolf,

geb. zu Glücksthal den 9. März 1851,  
gest. als Einjähriger im Feldzuge 1870.

*Im G. Ang. 1870 bei WERTH*



65. Laura Baumann,

geb. zu Limbach den 26. Febr. 1816,

gest. zu Kronach den 13. Sept. 1893;

heiratete zu Limbach den 11. Mai 1843

65a. Berthold Kühnlenz,

Porzellanmaler,

geb. zu Siegmundsburg den 28. April 1816,

gest. zu Weilsdorf den 21. Oct. 1883.

Kinder aus dieser Ehe:

115. Julius,

geb. zu Mtsbach den 7. März 1847.

116. Natalie,

geb. zu Limbach den 24. Juni 1848,

gest. zu Kronach den 19. Nov. 1887.

117. Cuno,

geb. zu Limbach den 12. Mai 1856.

118. Bruno,

geb. zu Limbach den 28. Febr. 1859.



74. Auguste Elise Baumann,

geb. zu Niederfüllbach den 11. Juli 1803,  
heiratete zu den 26. Nov. 1835

74a. Georg Andreas Gilhauer,

Oberpfarrer zu Meeder.



75. Ludwig Wilhelm Baumann,

Pfarrer zu Scheuerfeld,  
geb. zu Niederfüllbach den 9. Oct. 1804,  
gest. zu Coburg den 31. Dec. 1882;  
heiratete

75a. Jeanette Kraft

aus Gotha.

Kinder aus dieser Ehe:

119. Aura,

geb. zu Scheuerfeld den 17. Nov. 1835,  
gest. als Ehefrau.

120. Max,

geb. zu Scheuerfeld den 21. Febr. 1837.

121. Emmy,

geb. zu Scheuerfeld den 16. Juni 1839,  
heiratete

121a. Herrn von Blumenröder.

122. Hugo,

geb. zu Scheuerfeld den 23. Juli 1843.



76. Anna Caroline Friederike Baumann,

geb. zu Niederfüllbach den 3. Mai 1806.

heiratete zu

den 6. Febr. 1825

76a. Johann Rudolph Friedrich Ludloff,

Verwalter zu Niederfüllbach.



78. Amalie Baumann,

geb. zu Niederfüllbach den 26. Jan. 1817,  
heiratete zu den 4. Mai 1841

78a. Dr. Georg Frech,

Landphysicus aus Bischofsheim.



79. Sophie Marie Baumann,

geb. zu Melsungen den 29. Juli 1828,  
gest. zu Bernsburg den 8. Mai 1876;  
heiratete zu Melsungen den 20. März 1860

79a. Gustav Bigelius,

Pfarrer zu Bernsburg bei Kirtorf,  
geb. zu Dodenau, Kreis Biedenkopf, den 28. Jan. 1822,  
gest. zu Gießen den 22. Sept. 1888.



80. Julius Christian Gottlieb

Baumann,

Regierungsassessor zu Cassel,

geb. zu Melsungen den 15. Aug. 1829,

gest. zu Cassel den 4. Oct. 1864;

heiratete zu Melsungen den 13. Febr. 1861

80a. Emilie Friben,

geb. zu Steinbach-Hallenberg in Schmalkalden  
den 1. Jan. 1833,

gest. zu Marburg den 25. April 1881.

Kind aus dieser Ehe:

123. Emilie Therese,

geb. zu Cassel den 4. Oct. 1862.

*gest. zu Melsungen 16 April 1938*





82. Wilhelm Baumann,

Pfarrer zu Kerpenhausen,

geb. zu Melungen den 21. Dec. 1832; *gest. zu Melungen d. 19. Juli 1893*  
heiratete zu Kirchditmold den 6. Sept. 1871

82a. Bertha Marie Sophie Clotilde

Fürchtegott Schirmer, *gest. 18. Juni 1937*

geb. zu Kirchditmold den 14. Apr. 1854. **KASSEL**

**WETTESINGEN**  
Kinder aus dieser Ehe:

X 129. Emilie Luise Clotilde Helene Fürchtegott,

geb. zu Kerpenhausen den 10. Aug. 1872.

130. Carl Ludwig Emil Hermann Fürchtegott, *+ 4. April 1946*

geb. zu Kerpenhausen den 27. Juni 1874, *in Flayna*

131. Valentin Carl Fürchtegott,

geb. zu Kerpenhausen den 8. Juli 1876. *gest. d. 20. 4. 1915*

132. Friedrich Werner Fürchtegott,

geb. zu Kerpenhausen den 27. Oct. 1878.

133. Ernst Julius Fürchtegott, *+ 1. Mai 1959*

geb. zu Kerpenhausen den 20. Juni 1881.

134. Auguste Ernestine Wilhelmine Fürchtegott, *+ 29. Nov. 1940*

geb. zu Kerpenhausen den 27. April 1884. *in Melungen*

135. Ernst Wilhelm Immanuel Fürchtegott,

geb. zu Kerpenhausen den 7. Dec. 1888.

*gest. EDERSLEBEN 4. 5. 1966*



### 83. Friedrich Wilhelm Baumann,

Kaufmann zu London,

geb. zu Mefungen den 7. April 1834, *geb. zu London 22. Nov. 1895*

heiratete zu Bergola b. St. Petersburg den 3. Juli 1867 *immer für die  
wichtigste Person.*

### 83a. Ida Mathilde Brandt,

geb. zu St. Petersburg den 31. Oct. 1842. *geb. zu London 29. April 1912*

Kinder aus dieser Ehe:

136. Emilie Sarah Mathilde,

geb. zu London den 16. April 1869.

137. Carl Friedrich Wilhelm, *geb. zu GENE DEN 26. DEZ 1941*

geb. zu London den 11. Aug. 1870.

138. Carl Alfred, (Charlie) *geb. zu WEST ORANGE DEN 6. APR. 1947*

geb. zu London den 8. Mai 1872.

139. Pauline Caroline, *geb. zu RIO DE JAN. DEN 24. JAN. 1953*

geb. zu London den 30. Aug. 1873.

140. Ida Mathilde Charlotte, *geb. zu LONDON DEN 24. JAN. 1932*

geb. zu London den 6. Mai 1875.

141. Elisabeth Wendeline, *geb. zu G. NOV 1963*

geb. zu London den 28. Dec. 1876.

142. Clara Auguste Wilhelmine, *geb. zu LONDON DEN 4. NOV 1924*

geb. zu London den 4. April 1878.

143. Carl August Georg Walter, *geb. zu LILL London*

geb. zu London den 1. Juli 1879.

144. Carl Ferdinand, *geb. zu PARA DEN 15. AUG. 1932*

geb. zu London den 10. Sept. 1880.

145. Wilhelmine Auguste, *geb. zu LILL London*

geb. zu London den 24. Aug. 1881.

*geb. zu LILL London*  
*geb. zu LONDON DEN 15. FEBR. 1942*



87. Georg Hermann Carl Baumann,

Deconom,

geb. zu Melsungen den 14. März 1839,

gest. zu Henne-Mühle b. Beisheim den 16. Aug. 1888;

heiratete zu Cassel den 28. Jan. 1876

87a. Maria Magdalene Kausch,

geb. zu Kengshausen den 3. Aug. 1842.

*gest. 22. Aug. 1873 KASSEL*  
Kinder aus dieser Ehe:

146. Betty Wilhelmine,

geb. zu Kengshausen den 12. Jan. 1877.

147. Ernst,

geb. zu Kengshausen den 25. Dec. 1878.

148. Auguste Maria,

geb. zu Kengshausen den 8. Oct. 1881.

+ *zu Melsungen: Febr. 1939*

90. Carl Baumann,

Pfarrer zu Greiz,

geb. zu Melsungen den 23. Juli 1844;

heiratete zu Engelbach den 19. Juni 1873

gest. zu JENA DEN 30. MAI 1919

90a. Sophie Charlotte Louise Caroline

Scheffer,

geb. zu Cassel den 20. April 1843

gest. zu MARBURG DEN 3. DEZ. 1918

Kinden aus dieser Ehe:

149. Friedrich Carl Alexander, x)

geb. zu Engelbach den 30. Aug. 1874.

150. Emilie Marianne Louise Charlotte,

geb. zu Burgk den 29. Febr. 1876.

151. Wilhelm Ferdinand Theodor,

geb. zu Burgk den 23. Oct. 1877,

gest. zu Greiz den 19. Dec. 1893.

152. Friderike Ernstine Leopoldine Starke Therese

Emilie, † MARBURG 1.9.1939

geb. zu Greiz den 11. Aug. 1879. †

153. Agnes Auguste Bertha Starke,

geb. zu Greiz den 31. Mai 1881.

x) Kaufmann in London bis 1915.  
Dann bis Januar 1919 Fischfangmann  
in Kuopsaloe, Is. of Man, UK



91. Berner Oswald Baumann,

Forstmeister zu Strupbach,

geb. zu Melsungen den 29. Oct. 1845;

heiratete zu Wiesbaden den 3. März 1875

gest. zu BUCHSCHLAG DEN 27. 2. 1930

91a. Auguste Stamm,

geb. zu Höchst a. Main den 18. April 1850.

gest. zu BUCHSCHLAG DEN 21. DEZ 1922

Kinder aus dieser Ehe:

154. Caroline Emilie Bertha, *Lili genannt*  
geb. zu Cronberg, im Taunus, den 10. Juni 1876.
155. Charlotte Ottilie,  
geb. zu Cronberg den 1. Dec. 1877.
156. Wilhelm Adolf Siegfried,  
geb. zu Strupbach den 4. März 1879,  
gest. zu Strupbach den 28. Jan. 1881.
157. Bertha Lilli,  
geb. zu Strupbach den 31. Jan. 1881.
158. Auguste Wilhelmine Johanna,  
geb. zu Strupbach den 27. Juli 1882.
159. Friedrich Werner,  
geb. zu Strupbach den 21. Dec. 1883.  
gest. zu Wiesbaden den 18. Jan. 1889.
160. Georg Julius Paul,  
geb. zu Strupbach den 21. März 1886,  
gest. zu Gießen den 13. Jan. 1889.
161. Otto Carl Oswald,  
geb. zu Strupbach den 8. Juni 1889.
162. Emilie Auguste,  
geb. zu Strupbach 1. Aug. 1891.

92. Bertha Baumann,

geb. zu Melsungen den 22. Oct. 1847;  
heiratete zu Melsungen den 9. Aug. 1872

92a. Ernst Apmann,

Forstmeister zu Kirchditmold,  
geb. zu Heisebeck den 25. Mai 1843.  
*geb. 22.5.1926 KASSEL*  
*geb. zu KIRCHDITMOLD DEN 26. JUNI 1898*  
Kinder aus dieser Ehe:

163. Elisabeth Emilie Auguste Helene,

geb. zu Hermeskeil den 3. Sept. 1875.

164. Friedrich Carl Otto,

geb. zu Neuenstein den 18. Dec. 1877,  
gest. zu Neuenstein den 23. März 1879.

165. Dorothea Wilhelmine Ida,

geb. zu Neuenstein den 2. März 1880,  
gest. zu Kirchditmold den 18. April 1893.

166. Charlotte Bertha,

geb. zu Neuenstein den 13. Oct. 1881.

167. Carl,

geb. zu Neuenstein den 22. Oct. 1883.  
† FRANKFURT/MAIN 10. NOV. 1965



94. Friedrich Wilhelm Junghans,

Pfarrer,

geb. zu Grebenstein den 21. Mai 1830 ;

heiratete zu Kirchbracht den 3. Jan. 1855

94a. Emilie Matthes,

geb. zu Hitzkirchen den 8. Nov. 1833.

Kinder aus dieser Ehe :

168. Johann Peter Carl,

geb. zu Kirchbracht den 28. Oct. 1855.

169. Friedrich Wilhelm Georg Heinrich,

geb. zu Kirchbracht den 7. Juli 1857.

170. Friedrich Hermann Ernst,

geb. zu Kirchbracht den 30. Nov. 1860.

95. Philipp Carl Junghans,

Kaufmann,

geb. zu Grebenstein den 21. Dec. 1831 ;

heiratete zu Offenbach den 20. Juni 1861

95a. Anna Bauscher,

geb. zu Offenbach den 11. April 1838.

Kinder aus dieser Ehe :

171. Carolina,

geb. zu Genua den 5. Nov. 1862.

172. Wilhelm,

geb. zu Genua den 15. Aug. 1865.

173. Bertha,

geb. zu Genua den 31. Aug. 1869.

174. Friedrich,

geb. zu Genua den 4. Dec. 1872.

175. Georg,

geb. zu Genua den 13. Dec. 1873.

176. Emilie,

geb. zu Genua den 30. Dec. 1879.



96. Wilhelmine Junghans,

geb. zu Grebenstein den 24. Febr. 1833,  
gest. zu Hanau, den 10. Febr. 1881 ;  
heiratete zu Kirchbracht den Oct. 1857

96a. Jacob Löber,

Oberlehrer,

geb. zu Hanau den 19. Juni 1817,  
gest. zu Hanau den 20. Juni 1866.

Kinder aus dieser Ehe :

177. Rudolph,

geb. zu Hanau den 17. Sept. 1858.

178. August,

geb. zu Hanau den 30. Jan. 1864.

98. Georg Wilhelm Rudolf Junghans,

Pfarrer in Steinau,

geb. zu Hanau den 26. Nov. 1838,

gest. zu Marburg den 15. Nov. 1893;

heiratete zu Cassel den 1. März 1866

98a. Christiane Conradine Auguste

Marie Balf,

geb. zu Cassel den 19. Febr. 1847.

*Santa Rosa!*



99. Marie Junghans,

geb. zu Hanau den 10. Febr. 1841 ;  
heiratete zu Nördlingen den 28. März 1868

99a. Heinrich Glauning,

Kaufmann zu Stein,  
geb. zu Nördlingen den 8. Juli 1835.

Kinder aus dieser Ehe:

179. Friedrich Karl,

geb. zu Nürnberg den 4. Aug. 1871.

180. Ludwig Oscar Karl,

geb. zu Stein b. Nürnberg den 1. Juni 1876.

*gest. zu London 1907.*

100. Christiane Junghans,

geb. zu Hanau den 18. Juni 1845 ;  
heiratete zu Hüttengesäß den 24. Mai 1864

100a. Carl Selheim,

geb. zu Wenings den 6. Febr. 1839.

Kinder aus dieser Ehe :

181. Sophie,

geb. zu Romsthal den 31. Aug. 1865.

182. Wilhelm,

geb. zu Romsthal den 6. Juni 1867.

183. Conradine,

geb. zu Romsthal den 20. Juli 1869.

184. Christiane,

geb. zu Romsthal den 11. Jan. 1872.

185. Emilie,

geb. zu Romsthal den 8. Mai 1878.

186. Friedrich,

geb. zu Hanau den 8. März 1887.



101. Sophie Catharine Wilhelmine

Heußner,

geb. zu Fulda den 18. Sept. 1840,

gest. zu Würzburg den 29. Oct. 1891; *an Operation*

heiratete zu Neuengronau den 9. Aug. 1887.

101a. Ferdinand Ernst Kienzler,

Pfarrer zu Neuengronau,

geb. zu Delitzsch (Prov. Sachsen) den 21. Dec. 1861.

102. Friedrich Rudolph Heußner,

Gymnasialdirector zu Cassel,  
geb. zu Fulda den 1. Jan. 1842;  
heiratete zu Rotenburg a. F. den 12. Juli 1870.

102a. Theodore Merk,

geb. zu Hofgeismar den 3. Aug. 1849.

Kinder aus dieser Ehe:

187. Alfred,

geb. zu Cassel den 9. Juni 1871.

*Lehrer in Cassel*

188. Hermann,

geb. zu Cassel den 27. Mai 1874.

*Hauptmann a. S.*

189. Bertha,

geb. zu Cassel den 28. Dec. 1875.

*Cassel, „Graf“ genannt.*

190. Emilie,

geb. zu Cassel den 11. Nov. 1877.

191. Ernst,

geb. zu Hanau den 26. Nov. 1879.



103. Helene Heußner,

geb. zu Fulda den 2. Juni 1844,

gest. zu Oberzell den 19. Dec. 1868 ;

heiratete zu Oberzell den 28. Dec. 1865

103a. Wilhelm Adam,

Pfarrer,

geb. zu Bieber den 7. Sept. 1830,

gest. zu Oberzell den 14. Aug. 1890.

Kinder aus dieser Ehe :

192. Minna,

geb. zu Oberzell den 2. Dec. 1866.

193. Johanna,

geb. zu Oberzell den 7. Dec. 1867.

104. Emilie Heußner,

geb. zu Neuengronau den 21. Dec. 1846 ;  
heiratete zu Neuengronau den 29. Dec. 1868

104a. Jean Beniz,

Secretär und Factor der Saline Lüneburg,  
geb. zu Naunheim den 3. Nov. 1836.

Kinder aus dieser Ehe :

194. Georg,

geb. zu Schwarzenfels den 14. März 1870.

195. Friedrich,

geb. zu Habichtswald den 28. Sept. 1871.

196. Jean,

geb. zu Habichtswald den 27. Oct. 1873.

197. Wilhelm,

geb. zu Habichtswald den 28. Juli 1875,  
gest. zu Lüneburg den 1. Sept. 1890.

198. Elisabeth,

geb. zu Verbach a. Harz den 5. April 1882.



106. Georg Heußner,

Architect zu Hannover,

geb. zu Neuengronau den 4. Aug. 1850;

heiratete zu Hannover den 19. April 1884

106a. verw. Frau Dr. Harling,

geb. Ketschy,

geb. zu Ilten (Hannover) den 15. Feb. 1847.

Kind aus dieser Ehe:

199. Sophie,

geb. zu Hannover den 28. Jan. 1885.

107. Bertha Heußner,

geb. zu Neuengronau den 8. Febr. 1852,  
gest. zu Genua den 18. Febr. 1878;  
heiratete zu Genua den

107a. Wilhelm Tillmans,

Kaufmann zu Genua,  
geb. zu Frankfurt a. M. den 23. April 1836,  
gest. zu Genua den 8. April 1885.

Kinder aus dieser Ehe:

200. Emma,

geb. zu Genua den 10. Aug. 1871.

201. Sophie,

geb. zu Genua den 5. Nov. 1873.

202. Friedrich Wilhelm Georg,

geb. zu Genua den 26. Sept. 1875.



108. Auguste Trautwein,

geb. zu Alsbach den 5. Jan. 1831 ;  
heiratete zu Glückthal den 29. Sept. 1855

108a. Georg Simon,

Oberförster in Helmers,

geb. zu Knollenbach den 19. Mai 1819,  
gest. zu Helba den 16. März 1889.

Kinder aus dieser Ehe :

203. Max,

geb. zu Helmers den 1. Juli 1856.

204. Ida,

geb. zu Helmers den 5. Mai 1858.

205. Otto,

geb. zu Helmers den 22. Juni 1860.

206. Richard,

geb. zu Helmers den 16. Oct. 1861.

207. Oscar,

geb. zu Helmers den 1. Oct. 1863.

208. Arnim,

geb. zu Helba den 17. Oct. 1868.

209. Ernst,

geb. zu Helba den 20. April 1872.

110. Albin Trautwein,

Kaufmann,

geb. zu Alsbach den 6. Nov. 1834,

gest. zu Alsbach den 28. Jan. 1891 ;

heiratete zu Alsbach den Juni 1866

110a. Mathilde Bieberbach,

geb. zu Neufang den 20. Mai 1847,

gest. zu Alsbach den 14. Sept. 1871.

Kinder aus dieser Ehe :

210. Hermann,

geb. zu Alsbach den 7. Oct. 1867.

211. August,

geb. zu Alsbach den 7. Mai 1869.

212. Mathilde,

geb. zu Alsbach den 28. Aug. 1871.



111. Gustav Trautwein,

Posthalter,

geb. zu Alsbach den 22. Nov. 1838,

gest. zu Alsbach den 25. Nov. 1888;

heiratete zu Alsbach den 19. April 1864

111a. Minna Döhner,

geb. zu Frauenbreitungen den 17. Nov. 1844.

Kinder aus dieser Ehe:

213. Arno,

geb. zu Alsbach den 25. Oct. 1866.

214. Louis,

geb. zu Alsbach den 24. April 1868.

215. Frieda,

geb. zu Alsbach den 17. Mai 1870.

216. Max,

geb. zu Alsbach den 25. Oct. 1874.

112. Emilie Trautwein,

geb. zu Alsbach den 17. Oct. 1841 ;  
heiratete zu Meernach den 3. Nov. 1863

112a. Eduard Müller,

Kupferhammerbesitzer,  
geb. zu Meernach den 15. März 1841.

Kinder aus dieser Ehe :

217. Oscar,

geb. zu Meernach den 7. Oct. 1864.

218. Emmy,

geb. zu Meernach den 16. Jan. 1867.

219. Martha,

geb. zu Meernach den 12. Juni 1878.



113. Hugo Trautwein,

Director der Kunstmühle Schweinfurt,  
geb. zu Alsbach den 18. Nov. 1843;  
heiratete zu Schweinfurt den 14. Juli 1884

113a. Friederike Neubert,

geb. zu Schweinfurt den 14. März 1855.

Kinder aus dieser Ehe:

{ 220. Friedrich,

geb. zu Schweinfurt den 19. Juni 1885,

gest. zu Schweinfurt den 30. Juli 1886.

{ 221. Adolf,

geb. zu Schweinfurt den 19. Juni 1885.

115. Julius Kühnlenz,

geb. zu Alsbach den 7. März 1847;  
heiratete zu Sachsendorf den Sept. 1872

115a. Hedwig Trautwein,

geb. zu Sachsendorf den 19. Oct. 1847,  
gest. zu Kronach den 12. Febr. 1893.



117. Cuno Kühnlenz,

geb. zu Limbach den 12. Mai 1856 ;  
heiratete zu Weißenbrunn den 18. Mai 1886

117a. Kuni Heublein,

geb. zu Weißenbrunn den 3. Febr. 1865.

Kinder aus dieser Ehe :

222. Else,

geb. zu Kronach den 14. Febr. 1887.

223. Dora,

geb. zu Kronach den 2. Juni 1888.

224. Anna,

geb. zu Kronach den 10. Jan. 1894.

124. Heinrich Carl Otto Palmer,

Pfarrer zu Neuenhof, *geb. in Frankfurt a/M*  
geb. zu Trais-Horloff den 20. April 1864;  
heiratete zu Groß-Stove i. M. den 5. Juni 1890

*† DOBERAN/MERKENBURG 29.3.1945*

124a. Marie Johanne Wilhelmine

Ernestine Sellschopp,

geb. zu Schwiggerow i. M. den 6. Oct. 1869.

Kind aus dieser Ehe:

*† Loage/Multenby 27.2.1946*

225. Otto Carl Adolf,

*5 Kinder*

geb. zu Neuenhof den 13. Oct. 1894.

226 Erif Katil

*geb. zu Naimulof den 20. März 1897.*

*geb. in Franz. Infanterie. den 6. Aug. 1918.*

227 Anna Katharina Emma Angriffa

*geb. zu Naimulof den 9. Mai 1899.*

*do 5.10.1921 Frankfurt*

*Prof. und Helmutth Kretzner*

*Dr. phil., Pastor, Hofprediger*

*Tafelbergstraße in Spandau*

*geb. 2.3.1893 Dillenburg*

*4 Kinder*



168. Johann Peter Carl Junghans,

geb. zu Kirchbracht den 28. Oct. 1855;

heiratete zu Berlin den 3. Jan. 1888

168a. Clara Kunz,

geb. zu Berlin den 2. Aug. 1864.

Kind aus dieser Ehe:

26. Wilhelm,

geb. zu Frankfurt a. M. den 4. Feb. 1890.

169. Friedrich Wilhelm Georg

Heinrich Junghans,

geb. zu Kirchbracht den 7. Juli 1857 ;  
heiratete zu Bruchsal den 9. April 1885

169a. Eugenie Krämer,

geb. zu Forst b. Bruchsal den 2. Oct. 1858.

Kinder aus dieser Ehe :

327. Margaretha,

geb. zu Bruchsal den 12. Febr. 1886.

328. Wilhelmine,

geb. zu Mainz den 14. Febr. 1892.



170. Friedrich Hermann Ernst  
Junghans,

geb. zu Kirchbracht den 30. Nov. 1860;  
heiratete zu Landau den 10. Mai 1890

170a. Eugenie Hindenlang,

geb. zu Landau den 6. Mai 1871.

Kind aus dieser Ehe:

329. Emilie,

geb. zu Frankfurt a. M. den 12. Febr. 1891.

171. Caroline Junghans,

geb. zu Genua den 5. Nov. 1862;

heiratete zu Offenbach den 1. Aug. 1888

171a. Gustav Sommerlad,

Kaufmann,

geb. zu Offenbach den 12. Aug. 1858.



173. Bertha Junghans,

geb. zu Genua den 31. Aug. 1869;

heiratete zu Offenbach den 24. Oct. 1893

173a. August Wolf,

Pfarrer,

geb. zu Uffhofen (Rhein Hessen) den 19. Oct. 1865.

177. Rudolph Löber,

Golbarbeiter,

geb. zu Hanau den 17. Sept. 1858;

heiratete zu Oberissigheim den 1883

177a. Elisabeth Schlingloff,

geb. zu Oberissigheim den 8. Sept. 1863.

Kinder aus dieser Ehe:

330. Johanna,

geb. zu Düsseldorf den 14. Sept. 1884.

331. August,

geb. zu Düsseldorf den 3. Juli 1887.

332. Elisabeth,

geb. zu Düsseldorf den 9. Oct. 1889.

333. Bertha,

geb. zu Düsseldorf den 17. Juni 1893.



178. August Löber,

Lehrer,

geb. zu Hanau den 30. Jan. 1864;

heiratete zu Gr. Brodsende, Regbz. Marienwerder, den  
10. April 1891

178a. Bertha Hedwig Schulz,

geb. zu Danzig den 9. Mai 1873.

184. Christiane Selheim,

geb. zu Romsthal den 11. Jan. 1872;

heiratete zu Brockenheim den 8. Juli 1891

184a. Paul Lehmann,

Architect,

geb. zu Deberau (Sachsen) den 26. Mai 1865.



193. Johanna Adam,

geb. zu Oberzell den 7. Dec. 1867 ;  
heiratete zu Marjoff den 16. Sept. 1891

193a. Julius Bode,

Pfarrer,

geb. zu Wächtersbach den 4. Nov. 1862.

Kinder aus dieser Ehe:

334. Helene,

geb. zu Marjoff den 27. Juli 1892.

335. Hildegard,

geb. zu Marjoff den 16. März 1894.

336. *Gisela Adolf.*

**204. Ida Simon,**

geb. zu Helmers den 5. Mai 1858 ;  
heiratete zu Meiningen den 30. Mai 1882

**204a. Theodor Baumgart,**

Werkmeister an der Werrabahn,  
geb. zu Crummenndorf, in Schlesien, den 26. Oct. 1854.

Kinder aus dieser Ehe :

**336. Elsa,**

geb. zu Meiningen den 21. Juli 1884,  
gest. zu Meiningen den 21. Sept. 1887.

**337. Max,**

geb. zu Meiningen den 20. Febr. 1889.

**338. Erna,**

geb. zu Meiningen den 29. Juni 1892.

**339. Marie,**

geb. zu Meiningen den 29. Juni 1892,  
gest. zu Meiningen den 8. Sept. 1892.



207. Oscar Simon,

Kaufmann in America,  
geb. zu Helmers den 1. Oct. 1863;  
heiratete zu San Francisco ca. 1885

207a.

Kinder aus dieser Ehe:

340/343. Vier Kinder.

208. Arnim Simon,

Bahnassistent,

geb. zu Helba den 17. Oct. 1868 ;

heiratete zu Schmalkalden den 29. April 1894.

208a. Ida Baumbach,

geb. zu Schmalkalden den 29. Febr. 1868.

Kind aus dieser Ehe :

344. Auguste,

geb. zu Schmalkalden den 15. Jan. 1895.



212. Mathilde Trautwein,

geb. zu Alsbach den 28. Aug. 1871 ;  
heiratete zu Alsbach den 16. Juli 1891

212a. Hugo Brager,

Postverwalter zu Alsbach,  
geb. zu Wallendorf den 14. Feb. 1864.

Kinder aus dieser Ehe :

345. Otto,

geb. zu Alsbach den 7. Oct. 1893.

346. Erich,

geb. zu Alsbach den 5. Sept. 1894.

217. Oscar Müller,

Kaufmann zu Sonneberg,  
geb. zu Weernach den 7. Oct. 1864;  
heiratete zu Sonneberg den 24. Oct. 1889

217a. Fanny Elsmann,

geb. zu Mürschnitz den 1. Nov. 1866.

Kinder aus dieser Ehe:

347. Elfa,

geb. zu Sonneberg den 15. Juli 1890.

348. Kurt,

geb. zu Sonneberg den 18. Dec. 1891.



218. Emmy Müller,

geb. zu Meernach den 16. Jan. 1867 ;  
heiratete zu Meernach den 27. Jan. 1895

218a. Max Hasselhubn,

Postassistent zu Weimar,  
geb. zu Meuteroda (Sachsen-Coburg) den 21. Mai 1869.

129. Emilie Louise Rosilde Helene  
Fürstgott Baumann, geb. zu

Köpenhagen den 10. Aug. 1872

gest. auf Wilhelmsplatz d. 20. Juli

1898

129a. Karl Friedrich Julius Albert Gustke

Herr zu Gräfenroda (Spreewald)

geb. zu Sahlkauerthun 11. Juli 1867 + 16.10.33.

Wintwäns hinter off:

250. Friedrich-Wilhelm Fürstgott

geb. am 18. August 1899 zu

Gräfenroda, Chemiker in Ludwigstraße <sup>124</sup>

251. Maria Emilie Albertine

geb. am 12. November 1900 zu

Gräfenroda + am 30.12.1942

252. Karl Hermann Albert Fürstgott

geb. am 2. Januar 1902

zu Gräfenroda Oberzolliupfaktor in Leer

253. Johannes Friedrich Richard Fürstgott

geb. am 20. Sept. 1903 zu Zollupfaktor in

Lüchsdorf in der Neumark Lehnwitz <sup>139</sup>

254. Otto Julius Fürstgott

Kaufmann in Halle <sup>8</sup>

255. Richard Albert Fürstgott 1905 <sup>113</sup>  
<sub>in 220721</sub>

zu Lüchsdorf + 17. April 42 Kaufmann in Freiberg <sup>129</sup>  
d. Hauptstadt Halle

263. Siegfried Wilhelm Fürstgott

geb. am 24. Februar 1916 zu Emmleben <sup>12</sup>

+ am 14. 9. 42 in

Stalingrad

Regierungsbauamt in

Halle



130. Herrmann Carl Ludwig Emil  
Fürchtegott Baumann

Regierungs-Konzipist zu Krotoschin in Posen  
geb. d. 27. Juni 1874 + 4. April 1946 in Pustehude  
firabeta bei 1. Januar 1904 zu Cassel

130a. Maria Reinhard

geb. d. 20. März 1874 zu ~~Heidelberg~~ <sup>Heidelberg</sup>

gest. 10 April 1934 in Marburg  
in der Landstrasse in Marburg:

134. Auguste Ernestine Wilhelmine FÜRCHT  
Gott Baumann geb. 1.27. April 1884

privatst. zu Cassel am 7. Aug. 1907

134a Ernst Koch + 29. Nov. 1940 in Helsingør

geb. v. 14. Juli 1884 zu Kollstein in Hessen

Profitekt in Hildesheim

Kinder aus dieser ffa:

254. Else Koch,

geb. am 25. Juni 1908

zu Hildesheim

255 Heinz, geb. v. 16. November 1911

zu Bergedorf b. Hamburg

254 Else Koch Privatst. am 7. Nov. 1931

254a Reinhard Fenzlau, Juniarprofekt  
aus Quedlinburg

Kinder:

Horst Fenzlau geb 21. Aug. 1932 Karin

Dieter Fenzlau geb. 2. Nov 1933 geb 16. Okt. 1940

255. Heinz Koch, Siglauer Landwirt  
privatst. 1937

Gertrud Wirth aus Eitra b. Hersfeld

Kinder aus v. ffa: Reinhard Koch, geb 17 Nov. 1932

Harpred Koch, geb 27. Nov. 1938

Renate +

1. Köstlerin Nov. 1945, Gehalt für  
Renate



132. Friedrich Werner Fürenbergott  
Baumauer, geb. 27. Okt. 1878

Lebensjahr 14. August 1909

132a Mineg., geb. Kraack (Hersfeld)  
geb. am 17. Mai + Jan 1918

257 Hinterausdörfer Ehe:

257. Kurt-Wilhelm, geb. 16. Sept. 1910  
gest. 2. Okt. 1910

258. Elisabeth, geb. 15. Sept. 1911 zu Gersfeld

259. Walter, geb. 1. 3. Aug. 1913 "

260. Helene } geb. 1. 23. April 1916 "  
261. Frieda } (1. Opotag)

Lebensjahr in Star Ehe  
Margarete Trautmann

Kind 4. April 1925 Ehe:

262. Else geb. 9. Febr. 1925

ging 1948 im Flüggung nach Amerika  
mit Tochter Elisabeth zu

Bob. Mister Elmer Miday

zu Canton 1301 und Street S.E. Canton, Ohio

133. Ernst Julius Furchtegott

Baunhausen, geb. 20. Juni 1881

privatisiert am 20. April 1909

133a. Else Töpffer (Bromberg)

geb. am 17. September 18

hintert mit Töpffer:

262. Horst Furchtegott

geb. d. 25. Juli 1912 in Halberstadt.

265. Gödy jetzt Arzt in Freudenstadt i. Schwarzwald  
hat 3 Söhne

geb. 22. August 1918 in Halberstadt  
aufwuchs in Gündorf

privatisiert

hat ein Pärchen Gerd Johann  
i. Hofmühl: Rainer,  
sowie Gisela Kate ist.



135. Ernst Wilhelm Samuel  
Fürchtegott Baumann

geb. 3. März 1888 J. F. Bay. 1888

geb. 20. 9. 1916  
135 a Friedrich Weste geb. 18. Mai 1893  
Kintz am Saarpf.

264. Ulrich Martin Fürchtegott

geb. 19. März 1918 zu Dornfeld

geb. 14. Febr. 1937 zu Wernigerode

Lisela geb. 15. April zu Pibra  
1922

137. Carl Friedrich Wilhelm Baumann

geb. zu London den 11. Aug. 1870

heiratete zu New York den 8. Sept. 1894

137a. Louise Desirée Richard

geb. zu London den 25. Febr. 1871

Kind mit dieser Ehe:

249. Charles Frederick

geb. zu New York den 7. April 1895



163. Elisabeth Auguste Emilie  
Helenechtssmann, geb. zu Hermerkeil  
den 3. Sept. 1845

gestorben den 14. Sept. 1896 zu  
Rothentidmold

169a. Fritz Paulus  
<sup>Pfarrer zu</sup> Rothentidmold  
geb. den 11. Dezember 1865 zu Wolkun-  
gen. + Rint und vierer Söhne

256. Gerhard Paulus

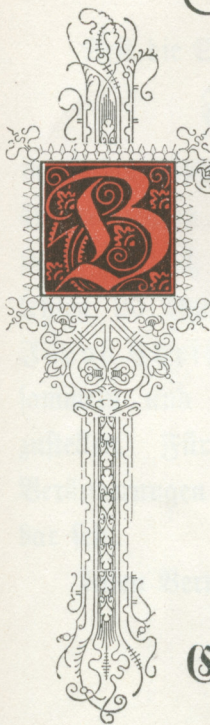
geb. am 24. Mai 1908 zu Rothentidmold

Nachtrag

zur

Stammtafel

der Familie



Baumann.

---

Zusammengestellt

von

Charles A. Baumann.

---

Rio de Janeiro

1921.



Seit die Stammtafel der

## Familie Baumann

im Jahre 1895 gedruckt wurde, haben sehr viele Veränderungen in unserer Familie stattgefunden, ein Umstand, der mich veranlaßte alle Veränderungen in den letzten 26 Jahren, soweit sie die Nachkommen von Jacob Christian Carl Baumann betreffen, zu sammeln und in vorliegendem Heftchen zusammenzustellen. Für Mitteilungen über später eintretende Veränderungen würde ich allen Verwandten stets dankbar sein.

Allen Verwandten die herzlichsten Grüße!

**Charles A. Baumann**

Rio de Janeiro, im Mai 1921.

### Änderungen:

Die Nummern 226 bis 248 (siehe Seiten 58 bis 72 der Stammtafel) sind in Nummern 326 bis 348 zu ändern.

### Berichtigungen und Zusätze:

Bei der Herausgabe der Stammtafel wurde unterlassen die Nummern 234 bis 248 (jetzt 334 bis 348, wie oben) in der Tafel selbst aufzuführen und können dieselben noch eingezeichnet werden.

#### Seite 6:

#### 26. Johann Christian Wilhelm,

geb. zu Schney den 18. Juni 1753,  
gest. zu Melsungen den 7. September 1814.

#### Seite 11:

#### 26. Johann Christian Wilhelm,

geb. zu Schney den 18. Juni 1753,  
gest. zu Melsungen den 7. September 1814.

#### 26a. Sophie Ernestine Catharine

*geb.* Dieffenbach,

geb. zu Nieder-Moos bei Lauterbach  
den 22. August 1769.

*im Urspr. unrichtig*



Seite 18:

81. Marie Auguste,

gest. zu Neuerkerode den 8. Juni 1897.

82. Wilhelm,

gest. zu Melsungen den 19. Juli 1895. *an der Melsung*

83. Friedrich Wilhelm,

gest. zu London den 22. November 1895. *an der Melsung*

Seite 19:

88. Wilhelmine Georgine,

gest. zu Melsungen den 18. Januar 1906. *Tante*

89. Charlotte Bertha,

gest. zu Marburg den 2. Mai 1910. *Kindel*

90. Carl,

gest. zu Jena den 30. Mai 1911. *Tante Kuller*

93. Wilhelm Heinrich Ernst,

gest. zu Melsungen den 8. September 1920.

Seite 31:

81. Marie Auguste Baumann,

gest. zu Neuerkerode den 8. Juni 1897.

81a. Carl Friedrich August Balmer,

gest. zu Braunschweig den 27. Oktober 1917.

Seite 32:

82. Wilhelm Baumann,

gest. zu Melsungen den 19. Juli 1895.

82a. Bertha Marie Sophie Clotilde

Fürchtegott Schirmer,

geb. zu Wettefingen (nicht Kirchditmold).

Seite 32:

131. Valentin Carl Fürchtegott, *geb. Lüder*  
gefallen als Leutnant der Landwehr bei Ypern  
den 20. April 1915.

Seite 33:

83. Friedrich Wilhelm Baumann,

gest. zu London den 22. November 1895.

83a. Ida Mathilde Brandt,

gest. zu London den 23. April 1912.

Seite 35:

90. Carl Baumann,

gest. zu Jena den 30. Juni 1911.

90a. Sophie Charlotte Louise Caroline

*geb.* Scheffer,

gest. zu Marburg den 3. Dezember 1918.

149. Friedrich Carl Alexander,

Kaufmann zu London bis 1915, dann bis Januar  
1919 Zivilgefangener in Knockalve, Isle of Man,  
England.

Seite 37:

92a. Ernst Hßmann,

gest. zu Kirchditmold den 26. Juni 1898.

92 Brita Abramann geb. Baumann  
gest. Kassel 22. Mai 1926



Seite 57:

124. Heinrich Carl Otto Palmer,

Pfarrer zu Frankfurt a. M.

geb. zu Trais-Horloff den 20. April 1864,  
war während des Krieges in Rußland als Lazarett-  
und Stappenfarrer. Eisernes Kreuz 2. Klasse  
heiratete zu Groß-Stove i. M. den 5. Juni 1890

124a. Marie Johanne Wilhelmine *gen. Nieke*

Ernestine Sellshopp,

geb. zu Schwiggerow i. M. den 6. Oktober 1869.

Kinder aus dieser Ehe:

225. Otto Carl Adolf,

geb. zu Neuenhof den 13. Oktober 1894  
Stud. Theol.

wurde Herbst 1914 eingezogen, war im Osten und  
Westen im Felde, wurde Herbst 1917 als Bize-  
feldwebel im Westen schwer verwundet und das  
linke Bein amputiert.

Eisernes Kreuz 2. Klasse. *+ Lange / Mecklenburg  
27.2.1946*

226. Erich Paul,

geb. zu Neuenhof den 20. März 1897

zog November 1914 als Kriegsfreiwilliger nach  
Flandern, geriet April 1915 in französische Gefangen-  
schaft, starb wahrscheinlich September 1918 im  
Hospital zur Chartres.

Eisernes Kreuz 2. Klasse.

227. Anna Katharine Emma Augusta,

geb. zu Neuenhof den 9. Mai 1899.

Die folgenden Seiten sind fortlaufend numeriert  
(73 bis 92) und einseitig bedruckt und können der  
Stammtafel leicht eingefügt werden.

---



## 127. Carl Wilhelm Georg Otto

Eduard Palmer

Gerichtsrat

geb. zu Trais-Horloff den 3. Juli 1869  
war als Kriegs-Gerichtsrat im Westen im Felde;  
Eisernes Kreuz 2. Klasse;  
heiratete zu Braunschweig den 20. Juni 1899

† 1924 25. FEBR  
ANGERSTEIN b. NORTEN

## 127a. Räte Louise Paula von Braun

geb. zu Braunschweig den 1. Februar 1876.

Kinder aus dieser Ehe:

228. Annaliese Alwine Marie Berta,

geb. zu Meß den 31. August 1904.

229. Ursula Johanna Martha Emilie Ottilie,

geb. zu Braunschweig den 28. Januar 1907.

Die Ehe wurde geschieden.

Heiratete in zweiter Ehe:

zu Halle a. S. den 24. April 1914

## 127b. Fanny Johanna Ellen Christensen

geb. zu Schottsbühl, Schleswig-Holstein

den 10. November 1883.

verheiratet in Göttingen



128. Ottmar Georg Christian Werner

Palmer,

Pastor zu Blankenburg a. Harz  
geb. zu Trais-Horloff den 21. August 1873,  
heiratete zu Lich in Oberhessen den 18. Oktober 1904

128a. Auguste Amalie Mathilde

Elisabeth Ottilie Klingelhöffer,

geb. zu Lich den 8. Mai 1879,  
gest. zu Sorge i. Harz den 2. Dezember 1917.

Kinder aus dieser Ehe:

230. Renate Ottilie Luise Auguste Amalie, † ST. ANDREAS BERG <sup>HARZ</sup>  
geb. zu Wolfenbüttel den 23. September 1909. <sub>24.7.1947</sub>

231. Karl-Otto Ludwig Christian Ottmar,  
geb. zu Wolfenbüttel den 15. Mai 1913.

232. Ernst-August Heinrich Wilhelm Karl, † HOHEGESS <sup>HARZ</sup>  
geb. zu Wolfenbüttel den 15. Mai 1913. <sub>24.4.1937</sub>

Heiratete in zweiter Ehe zu Lich den 24. Juli 1919:

128b. Berta Margarete Helene Ottilie

Luise Klingelhöffer,

geb. zu Lich den 3. Mai 1894.

Kind aus dieser Ehe:

233. Berta Elisabeth Ottilie-Luise, <sub>1.9.1940</sub>  
geb. zu Blankenburg den 30. August 1920. <sub>22.7.1952</sub>

234 ELISABETH PALMER  
geb. Blankenburg 3. Juli 1922

235 GEORG CHRISTIAN LUDWIG WILHELM OTTO  
PAUS PALMER  
geb. Blankenburg 19. Dez. 1927



129. Emilie Luise Clotilde Helene

Fürchtegott Baumann,

geb. zu Kerpenhausen den 10. August 1872,  
heiratete zu Wilhelmshöhe den 20. Juli 1898

129a. Karl Friedrich Albert Guthke,

Pfarrer zu Bertkow in der Altmark,

geb. zu Dahlhausen den 11. Juli 1867  
Verdienstkreuz für Kriegshülfe.

*geb. 14. Mai 1857 in A. POLDA  
+ in Sangerhausen  
\* 16. Oktober 1933*

Kinder aus dieser Ehe:

234. Friedrich-Wilhelm Fürchtegott,

Stud. Chem. *Dr. phil., Chemiker*

geb. zu Gräfenroda den 18. August 1899,  
wurde 1917 eingezogen, stand in Frankreich; leicht  
verwundet. *in der Chemiker u. J. G. Farben  
Eisernes Kreuz 2. Klasse. in Ludwigshafen*

235. Maria Albertine,

geb. zu Gräfenroda den 12. November 1900. *† 30.12.42*

236. Carl Hermann Albert Fürchtegott,

geb. zu Gräfenroda den 2. Januar 1902.

237. Johannes Friedrich Richard Fürchtegott,

geb. zu Zühlsdorf den 20. September 1903.

238. Otto Julius Fürchtegott,

geb. zu Zühlsdorf den 1. April 1905.

239. Richard Albert Fürchtegott,

geb. zu Zühlsdorf den 1. April 1905.

240. Siegfried Wilhelm Fürchtegott,

geb. zu Ermsleben a. S. den 24. Februar 1916

*† am 7.4.1945  
b. Croßfeldbach in Thüringen  
gefallen in Stalingrad. 19. September 1942  
Angehöriger in 4. Quartier*



**130. Carl Ludwig Emil Hermann**

**Fürchtegott Baumann,**

Regierungsbaumeister,

geb. zu Kerspenhausen den 27. Juni 1874, *+ 4. 4. 1946 in Hagen!*

kämpfte im Osten 1916—18,

Eisernes Kreuz 2. Klasse,

heiratete zu Cassel den 30. Dezember 1903

**130a. Maria Luise Christine Reinhard,**

geb. zu Marburg a. Lahn den 20. März 1874.

*gest. in Marburg 10. April 1934  
in Frauenhaus am Maria!*



**132. Friedrich Werner Fürchtegott**

**Baumann,**

Kaufmann zu Hersfeld,

geb. zu Herspshausen den 27. Oktober 1878,  
kämpfte vom 5. August 1914 bis 1918 im Westen,  
zweimal verwundet vor Verdun,  
Eisernes Kreuz 2. Klasse,  
heiratete zu Hersfeld den 14. August 1909

**132a. Minna Krach,**

geb. zu Hersfeld den 17. Mai 1882,  
gest. zu Cassel den 17. Januar 1919.

Kinder aus dieser Ehe:

241. Karl-Wilhelm Heinrich Hermann Fürchtegott,

geb. zu Hersfeld den 16. September 1910,  
gest. zu Hersfeld den 2. Oktober 1910.

242. Elsbeth Ernestine Marie Fürchtegott,

geb. zu Hersfeld den 15. September 1911.

243. Walter Ernst Heinrich Fürchtegott, *vermählt in Russland*

geb. zu Hersfeld den 3. Oktober 1913. *1945*

244. Elisabeth Frieda,

geb. zu Hersfeld den 23. April 1916.

245. Berta Marie Sophie Katharina Lina Helene, *Thon*

geb. zu Hersfeld den 23. April 1916.

Heiratete in zweiter Ehe zu Cottbus den 7. Juli 1921:

**132b. Margarete Trautmann,**

geb. zu Cottbus den 13. August 1886.

*Else*

*geb. 9. Febr. 1924*

*wirkt in Amerika mit  
1. August. Midway*

*+ 29.01.71 Leuberg*

133. Ernst Julius Fürchtegott

Baumann,

Arzt zu Halberstadt,

geb. zu Kerspenhausen den 20. Juni 1881,

war 1914 bis 1916 als Oberarzt und Stabsarzt

an der Westfront,

Eisernes Kreuz 2. Klasse,

heiratete zu Bromberg den 20. April 1909



1. Mai 1949 glötzling  
an Lungenerkrankung

133a. Else Alwine Auguste Doepfner,

geb. zu Malchow M.-Schw. den 17. Septbr. 1885.

Kinder aus dieser Ehe:

246. Horst Fritz Fürchtegott,

*hat 3 Töchter*

geb. zu Halberstadt den 25. Juli 1912

247. Götz Friedrich Fürchtegott,

*hat 1 Tochter*

geb. zu Halberstadt den 22. Juli 1918.



135. Ernst Wilhelm Immanuel

Fürchtegott Baumann,

Pfarrer zu Dörnfeld an der Elm, *geb. 1872* *Bibera b. Meiningen*  
geb. zu Kerspenhausen den 7. Dezember 1888, *geb. Calbe a. Saale*  
heiratete zu Bromberg den 24. August 1916 *Abtpfarrer*

135a. Anna Frieda Luise Wilhelmine

Beste,

geb. zu Friedewald den 18. Mai 1893.

Kind aus dieser Ehe:

250. Ulrich Martin Fürchtegott, + Febr. 37

geb. zu Dörnfeld den 19. März 1918.

278 Gisela geb. am 15. April 1922 30 Jahre  
DÖRNELD 15. APRIL 1922

136. Emilie Sarah Mathilde Baumann,

geb. zu London den 16. April 1869,

heiratete zu London den 1. Juli 1907

*geb. GENEVE 26. DEZ 1841*

*+ 41*

136a. Philibert Louis Vouga,

*+ 10.7.1929 GENEVE*

Ingenieur zu Genf,

geb. zu Genf den 27. April 1869.

*geb. GENEVE DEN 10. JULI 1829*

Kind aus dieser Ehe:

251. Frederick William Emile,

*sachen mit Henri Jean  
Fagneline*

geb. zu Pontarlier den 2. Juni 1908.

*Chemin Jules Vuy 17*

*1227 Carouge*

*Geneve Suisse*

*unser Anschrift ab 9.10.1991*

*22. CHEMIN FRANCOIS LEHMANN*

*1218 GRAND-SACONNEX GE*

*MADAME JEANNE VOUGA*



137. Carl Friedrich Wilhelm Baumann, †

1846?

Kaufmann zu New York,

geb. zu London den 11. August 1870,

heiratete zu New York den 8. September 1894

geb. zu NEW YORK DEN 6. APR. 1947

137a. Louise Désirée Richard,

geb. zu London den 24. Februar 1871.

geb. zu NEW YORK DEN 6. SEPT. 1948

Kinder aus dieser Ehe:

252. Charles Frederick,

Kaufmann zu ~~New York~~, LONDON

geb. zu New York den 7. April 1895.

geb. zu LONDON DEN 30. JUNI 1945

253. Richard Frederick,

Kaufmann zu New York,

geb. zu El Mora, New Jersey den 25. Aug. 1900.

254. William Frederick,

geb. zu West Orange, New Jersey

den 26. September 1905.

255. Marie-Louise,

geb. zu West Orange, New Jersey

den 6. Oktober 1908.

FREDERICK

geb. zu WEST ORANGE DEN 12. JUNI 1910

geb. zu WEST ORANGE DEN 12. JUNI 1910

252a. heiratete zu London den 9. Okt. 1926

Fräulein FLORENZ RACKER GEB. DICKSEE

geb. zu LONDON DEN 9. OKT. 1888

**138. Carl Alfred Baumann,**

Kaufmann zu Rio de Janeiro,

geb. zu London den 8. Mai 1872,

heiratete zu Rio de Janeiro den 23. Mai 1900 +

24.1.  
19.53

**138a. Maria da Gloria Brancante,**

geb. zu Rio de Janeiro den 4. Mai 1879.

+ <sup>Rio de Jan.</sup> Kinder aus dieser Ehe: 13. Febr. 1904

**256. Walter Luiz,**

Student der Medizin,

geb. zu Rio de Janeiro den 31. Mai 1901.

**257. Alfred Alvaro,**

Student an der polytechnischen Hochschule,

geb. zu Rio de Janeiro den 7. November 1902.

**258. Ida Francisca Pauline,**

geb. zu Rio de Janeiro den 27. April 1907,

gest. zu Rio de Janeiro den 4. August 1914.

**259. Frederick William,**

geb. zu Rio de Janeiro den 6. Februar 1909,

gest. zu Rio de Janeiro den 8. Dezember 1909.



143. Carl August Georg Walter  
Baumann,

Kaufmann zu Manãos,

geb. zu London den 1. Jul 1879,

heiratete zu Manãos den 15. Juni 1917

geb zu PARA DEN 15. AUG 1932

152  
+ 1932

143a. Maria Valente do Couto Ferreira,

geb. zu Parà den 10. Mai 1888.

## 147. Ernst Baumann,

Landwirtschaftslehrer in Hofgeismar,  
geb. zu Nengshausen den 25. Dezember 1878,  
kämpfte an der Westfront,  
Eisernes Kreuz 2. Klasse,  
heiratete zu Jena den 31. Dezember 1907

## 147a. Elisabeth Wurzler,

geb. zu Allendorf a. Werra den 21. Oktober 1875,  
gest. zu Neustettin in Pommern  
den 12. Februar 1914.

Kind aus dieser Ehe:

### 260. Hellmut Hermann Ernst,

*Physiker*

geb. zu Wetterscheidt, Kreis Raumburg a. S. *2. Kgl.*  
den 11. Februar 1909.

Heiratete in zweiter Ehe zu Cassel den 15. Juni 1921

## 147b. Hedwig Kiebeling,

geb. zu Herdingen, Kreis Grefeld  
den 8. August 1890.

*gest. Hofgeismar 15. Sept 1970*

- 1. Tochter Ruff geb. März 1922 Hofgeismar*
- 1. Sohn Karl geb. 23. 4. 1923 Hofgeismar*
- heiratete Annaliese Dietrich Dag 1952*
- geb. in Melsungen*



150. Emilie Marianne Louise Charlotte

Baumann,

geb. zu Burgk den 29. Februar 1876,  
gest. zu Heepen bei Bielefeld den 11. Oktober 1913,  
heiratete zu Marburg den 26. Oktober 1912

150a. Fritz Tritschler,

Dr. phil.,

geb. zu Cannstadt den 14. Januar 1877,  
wurde 1917 zum Landsturm eingezogen und war  
bis zu seiner Entlassung im Dezember 1918 an  
der Westfront.

Kind aus dieser Ehe:

261. Mariesies Marianne,

geb. zu Heepen den 30. September 1913,  
gest. zu Marburg den 18. Oktober 1913.

154. Caroline Emilie Bertha Baumann, *geb. Lilli*

geb. zu Cronberg im Taunus den 10. Juni 1876,

heiratete zu Strupbach den 7. Juni 1900

*† 1977. M. 4.*

*in loco  
der Familie*

154a. Georg Carl Klein,

Fabrikant zu Griesheim a. Main,

geb. zu Kettwig a. Ruhr den 19. Juli 1873.

*† 30. 5. 1957*

Kinder aus dieser Ehe:

262. Waldtraut,

geb. zu Griesheim den 16. November 1901.

263. Erifa,

geb. zu Griesheim den 24. Februar 1903.

264. Georg Gerhard Jürgen, *∞ Magenta geb. Rinn*

geb. zu Griesheim den 14. Februar 1904.

*† Wacker 30. 7. 1978*

*\* Radesen 23. 12. 12*

265. Roland,

geb. zu Griesheim den 1. Februar 1906.

266. Doris,

geb. zu Griesheim den 23. Dezember 1907,

gest. zu Sand den 9. September 1909.

267. Wolfram,

geb. zu Sand den 7. Dezember 1908.

268. Eva,

geb. zu Sand den 4. Januar 1910.

269. Ruth Gisela,

geb. zu Sand den 7. Juni 1913.

270. Heinz-Dieter Stefan,

geb. zu Griesheim den 12. Januar 1916.

271. Reinhild Doris,

geb. zu Griesheim den 25. Dezember 1918.



161. Otto Carl Oswald Baumann, *Oberforst*  
*in Pölsfeld*  
 Forstassessor auf Schloß Spangenberg, *jetzt Oberforst*  
 geb. zu Strupbach den 8. Juni 1889, *amir in Hilderheim*  
 kämpfte im Westen 1914 bis 1918,  
 Eisernes Kreuz 1. und 2. Klasse, *Oberforst*  
 Hausorden von Hohenzollern mit Schwertern, *in Hildesheim*  
 kriegsgetraut zu Buchschlag den 19. Septbr. 1918 mit  
*+ 16.10.1961 BONN*

161a. Marie Luise Christine Schmidt, *Mari in Stuttgart*  
*Bonn*  
 geb. zu Melsungen den 14. November 1892.

*geb. 8.3.1985 Melsungen*  
*1. Sohn* *jetzt*  
*Söyffer Lander in*  
*Melken in Pölsfeld*

WERNER BAUMANN  
 geb PÖLSFELD  
 + SOWJETUNION

URTA

162. Emilie Auguste Baumann,

geb. zu Strupbach den 1. August 1891,  
heiratete zu Buchschlag den 28. März 1913

167. Carl Ahmann,

Oberförster zu Gersfeld (Rhön), *jetzt Landesforstmeister*  
geb. zu Neuenstein den 22. Oktober 1883, *in Kassel*  
kämpfte vom 3. August 1914 bis 1918  
im Westen und Osten,  
Eisernes Kreuz 1. und 2. Klasse.

*jetzt Municipaldirektor in Frankfurt a/M.*

*Gepfichtet! 1944*

IRMGART ROSITA

geb. GERSFELD | RHÖN 3. OKT. 1921



163. Elisabeth Emilie Auguste Helene

Hßmann,

geb. zu Hermeskeil den 3. September 1875,  
heiratete zu Rothenditmold den 15. September 1896

163a. Fritz Paulus,

Pfarrer zu Rothenditmold,

geb. zu Volkmarßen den 11. Dezember 1865. †

geb. in KASSEL 4. JAN 1928  
Kind aus dieser Ehe:

277. Ernst Gerhard,

geb. zu Rothenditmold den 24. Mai 1908.

167. Carl Hßmann,

heiratete

162. Emilie Auguste Baumann,

siehe Seite 90.

*1. Punkt gesichert*